

LOS PROFESORES COMO LÍDERES EN EL VIAJE HACIA LOS COLEGIOS INCLUSIVOS

UNA GUÍA DE ACCIÓN LOCAL

*En toda América Latina, los gobiernos han declarado su apoyo al compromiso mundial para lograr la [“Educación para Todos”](#) y el requisito específico de la [Convención de las Naciones Unidas sobre los Derechos de las Personas con Discapacidad](#) para "garantizar un sistema de educación inclusivo a todos los niveles". Las familias, especialmente las familias con niños en riesgo de exclusión, realizan cada vez más campañas por el derecho de sus hijos a una buena educación junto a sus compañeros. **Estos objetivos positivos sólo se pueden lograr a través del compromiso y las habilidades que los profesores, como individuos y como profesión, les brindan a sus estudiantes y a sus salones de clase.** Este folleto está escrito para todos los profesores que están tomando roles de liderazgo en sus colegios. Ofrece un marco para pensar acerca de los temas que se deben abordar para trazar el recorrido del viaje a la inclusión. Está diseñado para utilizarlo como un instrumento para planear acciones e intercambiar ideas entre los profesores que están haciendo de este importante viaje.*



Todos vivimos en sociedades diversas y desiguales. La *Educación para Todos* nuestros niños, niñas y jóvenes es la clave para que ellos puedan tomar su lugar legítimo como adultos cuyas contribuciones son valoradas por sus conciudadanos. *La educación inclusiva significa, simplemente, que todos los estudiantes; independientemente de la riqueza, género, etnia, discapacidad u otras diferencias; son educados en las mismas aulas y en colegios locales como los demás niños, niñas y jóvenes de su comunidad de la misma edad.*

COMENZANDO EL VIAJE

Este viaje comienza cuando los buenos profesores se reúnen para explorar "¿Para qué estamos educando a nuestros estudiantes?" "¿Qué entendemos por educación inclusiva?" y "¿Cómo podemos avanzar en nuestro colegio?" El viaje continúa a medida que involucran al resto del personal en esta exploración y a medida que los estudiantes y sus familias participan de manera más activa. El viaje requiere, en particular, que los procedimientos actuales para escuchar a los estudiantes y las familias y para promover su participación en el mejoramiento de la vida diaria en el colegio se usen más y se desarrollen, para hacer de los estudiantes y las familias socios en el viaje a la inclusión.

Por supuesto esta transformación toma tiempo. Dependiendo de lo que se haya logrado antes, pueden ser necesarios dos o tres años para lograr los cambios grandes – y de hecho, es necesario seguir trabajando luego de eso de acuerdo a la evaluación de progreso del colegio.

Por consiguiente los colegios que emprenden este viaje deben construir un mapa de la ruta a seguir, definiendo un plan de acción para el siguiente periodo y el siguiente año. La gráfica en la siguiente página es un ejemplo de la ruta a seguir. Muchos de los pasos sugeridos deberán repetirse a medida que los participantes acuerdan los temas prioritarios en que se van a concentrar y a medida que aprenden de su experiencia. En la práctica, la flecha recta de la gráfica puede parecerse más a un espiral. Cada colegio tendrá que hacer su propia versión de este mapa y, sin duda, revisarlo regularmente.

Para definir la ruta hacia adelante, esta gráfica sugiere diez preguntas clave en el camino que exploramos en más detalle en los siguientes recuadros.

Recuadro 1. Definición de la Educación Inclusiva

Los conceptos establecidos en los compromisos mundiales como la *Educación para Todos* son un recurso útil, pero los esfuerzos para lograr un cambio positivo dentro de nuestros colegios requieren una exploración seria de la mejor manera de definir la educación inclusiva en las circunstancias locales, con el fin de crear una visión compartida de éxito. Un punto de partida es una comprensión integral del propósito de la educación, entendido como el de dotar a cada niño, niña o joven con las habilidades morales, intelectuales y sociales necesarias para su participación en la vida comunitaria. Otro es la aceptación de que si algunos estudiantes están por fuera, esto se debe a que nuestros colegios y comunidades todavía no han eliminado las barreras para su plena participación. Por lo tanto la inclusión se trata de garantizar que los colegios respondan mejor a la diversidad de los estudiantes, su origen, intereses, experiencia, conocimientos y habilidades. Un tercer factor es la atención explícita a los valores que sustentan la educación inclusiva: la igualdad de derechos, respeto a la diversidad, la participación activa, el espíritu de comunidad y la preparación para un futuro sostenible.

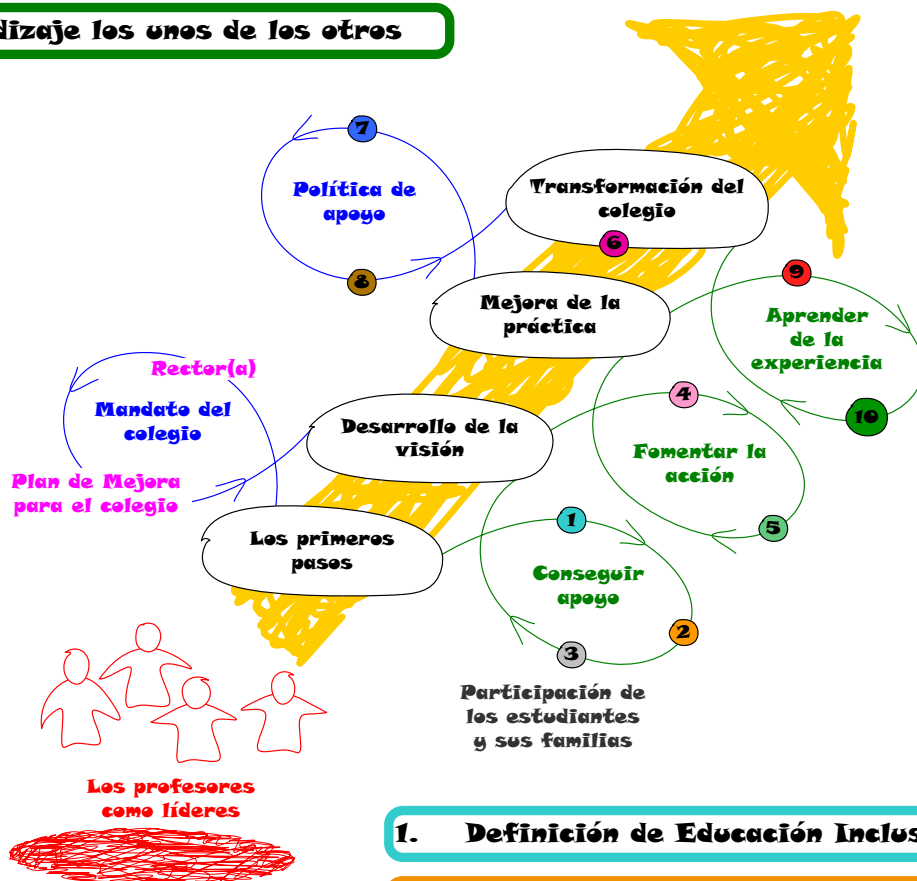
Por consiguiente, la educación inclusiva probablemente significa:

- ✓ Educar a todos los niños, niñas y jóvenes en los colegios de la comunidad.
- ✓ Apoyar a todos los estudiantes para que se sientan parte del grupo y que son valorados por igual.
- ✓ Proporcionar enseñanza apropiada, la mayoría del tiempo en el entorno común de aprendizaje en el aula.
- ✓ Personalizar los objetivos de aprendizaje de cada individuo.
- ✓ Promover la colaboración para que los estudiantes aprendan mediante el trabajo en conjunto.
- ✓ Reconocer que la educación inclusiva es una vía para la construcción de sociedades inclusivas.

DEFINIENDO LA RUTA

EDUCACION PARA LA VIDA

- 6. Transformación del colegio
- 7. La educación local como sistema
- 8. El contexto de la política nacional
- 9. Evaluación del progreso
- 10. Aprendizaje los unos de los otros



- 1. Definición de Educación Inclusiva
- 2. Mobilización de acciones efectivas
- 3. Participación de los estudiantes y sus familias
- 4. Una bienvenida a todos y todas
- 5. Desarrollo de estrategias para el aula

CONSEGUIR APOYO PARA EL CAMBIO

Recuadro 2. Movilización de Acciones Efectivas

Este viaje debe iniciar con la sensibilización sobre la importancia de la educación inclusiva y la generación de una discusión amplia sobre la visión local de educación inclusiva. La visión genera un buen marco para que los profesores identifiquen qué está funcionando bien en sus colegios, que conlleva a que la diversa población estudiantil actual reciba una buena educación. El objetivo es construir, sobre las fortalezas, el programa para una transformación más amplia, reconociendo que los buenos profesores ya están logrando mucho.

Más allá de esto, será importante ampliar la red de colegas que trabajan en conjunto para lograr el cambio y para centrar la acción en lo que se debe hacer para educar a una gama más diversa de estudiantes. Será imprescindible involucrar las familias y recurrir a su experticia y aprender de los adultos (por ejemplo, de las personas con discapacidad) que ya enfrentaron retos similares en su experiencia estudiantil.

Hay una serie de herramientas, como el [Índice de Inclusión](#), que pueden utilizarse para el diagnóstico sistemático de las fortalezas y los desafíos en el desempeño actual del colegio. El **recuadro 9**, al final de este folleto, incluye una lista breve que sirve como un vehículo para iniciar este análisis e identificar prioridades.

Con el tiempo, el objetivo será poner en marcha, y celebrar, las mejoras en las prácticas del aula e integrarlas en el funcionamiento del colegio en su totalidad, por ejemplo a través del Plan de Mejoramiento Escolar.



Recuadro 3. Participación de los Estudiantes y sus Familias

Avanzar en la educación inclusiva es un proceso de construcción comunitaria en el que los profesores, los estudiantes y sus familias tienen que trabajar como socios. Los estudiantes aprenden mejor cuando sus profesores y sus familias cooperan en su proceso educativo. En la práctica esto significa:

- ✓ Sensibilizar a toda la comunidad sobre los beneficios de la inclusión y la necesidad de luchar contra la discriminación.
- ✓ Motivar a *todos* los estudiantes para que contribuyan a la planeación escolar, compartiendo sus ideas sobre lo que les gusta del colegio y qué se podría mejorar.
- ✓ Asegurarse de que las familias estén bien informadas y contribuyan sus ideas sobre las mejoras al colegio.
- ✓ Promover oportunidades de apoyo mutuo entre los padres de familias.
- ✓ Desarrollar la capacidad de los profesores para que puedan involucrar efectivamente a los estudiantes y las familias.

MEJORAR LA PRÁCTICA

Recuadro 4. Una Bienvenida a Todos y Todas

Para avanzar hacia la visión de la educación inclusiva es esencial que se comuniquen sus valores en la convivencia diaria y que se actúe basándose en ellos para que el colegio se convierta en una comunidad más inclusiva. Esto requiere una inversión en la preparación del personal, los padres y los estudiantes para que todos los estudiantes sean recibidos de forma positiva y que se sientan igualmente valorados.

En el salón de clases esto significa:

- ✓ Reconocer la diversidad honestamente y explicar las expectativas diferenciales.
- ✓ Hacer los ajustes necesarios (por ejemplo a los métodos y herramientas de comunicación) para que todos puedan participar
- ✓ Manejo de clase que promueva el trabajo en grupo y actividades variadas.
- ✓ Alentar a los estudiantes a ayudarse mutuamente.
- ✓ Celebrar el trabajo de todos.
- ✓ Demostración de la justicia, no la caridad.
- ✓ El compromiso de oponerse a las burlas y a otras formas de discriminación.
- ✓ Vincular la experiencia del colegio a la vida fuera del colegio.

Recuadro 5. Desarrollo de Estrategias para el Aula

La visión del colegio de la educación inclusiva y su cultura de acogida proporcionan el contexto para desarrollar mejores formas de enseñanza y aprendizaje. Los buenos profesores promueven la participación activa de todos los estudiantes y piensan detenidamente acerca de cada alumno y de cómo se le facilita aprender, teniendo en cuenta los diferentes niveles de habilidad y estilos de aprendizaje, y qué modificaciones hay que hacerle a los programas y métodos de enseñanza para responder adecuadamente a esta diversidad. Entre las estrategias prometedoras es probable que estén:

- ✓ Diseñar las clases en torno a lo que es importante en la vida, que nos interese a todos.
- ✓ Co-enseñanza (por ejemplo, con asistentes de aula) donde los recursos lo permiten.
- ✓ El aprendizaje cooperativo a través de agrupaciones fluidas de los estudiantes.
- ✓ Adaptar los currículos, métodos de enseñanza y herramientas de comunicación a las diferencias de los estudiantes.
- ✓ Planes de aprendizaje personalizados que establecen metas alcanzables para cada estudiante.
- ✓ Evaluaciones de progreso que estimulan a todos los estudiantes.

Recuadro 6. Transformación del Colegio

Los profesores entusiastas, trabajando juntos, pueden aumentar la sensibilización acerca de la educación inclusiva y empezar este viaje, pero el cambio sostenible requiere una transformación de todo el colegio. Los profesores tienen que trabajar con el equipo directivo del colegio y otras partes interesadas, especialmente los padres, para desarrollar una estrategia de transformación que abarca:

- ✓ El liderazgo visible del rector y el resto del equipo directivo para hacer el viaje a la inclusión un eje central del Plan de Mejoramiento Escolar.
- ✓ Un mandato claro para un Equipo de Transformación del Colegio, que no se limite a los embajadores de la inclusión, para promover el Plan de Mejoramiento Escolar, eliminar las barreras e integrar la cultura y las prácticas inclusivas en las actividades cotidianas.
- ✓ Fomentar oportunidades de desarrollo profesional y proporcionar recursos de aprendizaje para los profesores, fomentar el trabajo en equipo entre el personal e identificar otros profesionales que pueden apoyar a los profesores.

ESTABLECER POLITICAS DE APOYO

Recuadro 7. La Educación local como sistema

Los colegios públicos normalmente son parte de un sistema local de educación y los colegios privados generalmente atienden una parte de la misma población. El éxito local requiere un diálogo continuo entre los colegios y los directores del sistema de educación local para determinar la dirección y el apoyo para el cambio. Este diálogo local debe abordar aspectos importantes tales como:

- ✓ Establecer una visión inspiradora para un futuro incluyente.
- ✓ Garantizar la colaboración entre la Secretaría de Educación, los colegios, los profesores, los estudiantes y sus familias para lograr el cambio.
- ✓ Desarrollar un mapa cada vez más preciso del viaje hacia la inclusión.
- ✓ Creación de grupos de expertos que asesoren sobre los elementos claves de esta estrategia, por ejemplo, sobre el apoyo a las familias; la eliminación de barreras; la adaptación de los currículos y los procesos de evaluación; políticas de admisión justas; incentivos financieros; el apoyo de expertos para los profesores; enlaces con programas de salud, sociales y otras áreas relevantes; y la inversión en formación y desarrollo profesional para los profesores actuales y los nuevos.
- ✓ Estimular a los colegios para asumir la responsabilidad de implementar la estrategia y para establecer sus propios equipos de transformación que proporcionen el liderazgo necesario.
- ✓ Seguimiento a los progresos para reforzar el éxito y compartir las lecciones aprendidas.

Recuadro 8. El contexto de la política nacional

Mientras que los profesores están tomando la iniciativa para desarrollar escuelas más inclusivas, el cambio sostenible en el sistema educativo nacional requiere, por supuesto, que los gobiernos respalden la retórica de la *Educación para Todos* con leyes, políticas e inversiones que constituyan un contexto de apoyo para la implementación local. La experiencia adquirida en los colegios debe informar la formulación de políticas nacionales. Este diálogo entre la esfera local y nacional debe abordar aspectos importantes tales como:

- ✓ Énfasis nacional sobre la importancia de la educación en la preparación de los jóvenes para la ciudadanía activa en sociedades inclusivas.
- ✓ Claridad en que el Ministerio de Educación es responsable por la educación de todos los niños.
- ✓ Legislación contra la discriminación y directrices para el acogimiento de la diversidad.
- ✓ El análisis sistemático de la exclusión social y las barreras a la plena participación.
- ✓ La reforma del currículo nacional y los procesos de evaluación.
- ✓ El papel de todos los colegios, públicos y privados, en el progreso de la Educación para Todos.
- ✓ Reformas en la capacitación, apoyo y premios para los profesores.
- ✓ Trasladar la enseñanza especializada y los recursos terapéuticos disponibles para apoyar los colegios regulares y sus estudiantes.
- ✓ Apoyo a los padres, sistemas de información y de incidencia.
- ✓ Sensibilizar al público sobre los beneficios de la educación inclusiva.

Puede que los gobiernos no hagan todo esto bien. Los profesores como los líderes, trabajando juntos, pueden extender los límites de las posibilidades actuales y sacar a la luz otros aspectos que es necesario optimizar para lograr mejoras para más niños.

SEÑALES DE ÉXITO

Recuadro 9. Evaluación del Progreso

Las medidas claves del progreso en el viaje hacia los colegios inclusivos son el grado en que cada colegio le da la bienvenida a toda la diversidad de los estudiantes de su localidad y en que se asegura de que sean capaces de desarrollar al máximo sus talentos académicos, sociales y de otro tipo. Muchos factores contribuyen a estos resultados positivos, incluyendo:

SEÑAL	CÓMO ESTAMOS?	ACCIONES PROPUESTAS
La cultura del Colegio		
Todos los estudiantes se sienten bienvenidos		
El personal trabaja conjuntamente para ampliar la diversidad de los estudiantes		
Los estudiantes son valorados por igual		
Los estudiantes se ayudan mutuamente		
El colegio comunica valores inclusivos		
El personal y los padres de familia trabajan en equipo		
El personal y los estudiantes se respetan mutuamente		
La práctica del salón		
El currículo se enfoca en el aprendizaje de lo que es importante para la vida		
Las actividades de aprendizaje se planean teniendo en mente a todos los estudiantes		
Los estudiantes se involucran activamente		
Los profesores usan instrucciones diferenciadas		
Hay aprendizaje individualizado		
Las evaluaciones motivan a los estudiantes a alcanzar logros		
El personal planea, enseña y evalúa conjuntamente		
Políticas y Apoyo		
Hay un Plan de Mejoramiento Escolar informado por las voces de los estudiantes y los padres de familia		
Los líderes del colegio le dan prioridad a ampliar la inclusión		
Las políticas de admisión reflejan el compromiso a acoger la diversidad		
El colegio se convierte un lugar accesible		
Hay inversión en el desarrollo profesional de los profesores		
Los profesores tienen acceso a recursos especializados		
El sistema educativo premia el éxito		

APRENDER DE LA EXPERIENCIA

Recuadro 10. Aprender de los demás

Los buenos profesores ya saben mucho acerca de cómo hacer de sus aulas un ambiente acogedor para todos los estudiantes y asegurarse que la enseñanza responde a su diversidad. Los maestros aprenden cómo ser más eficaces mediante la reflexión sobre su propia práctica y al compartir sus conocimientos con sus colegas. Los colegios pueden fomentar esto así:

- ✓ Trabajo en equipos pequeños para desarrollar un currículo flexible, planear las lecciones y aprender de lo que sucede.
- ✓ Participación en grupos de aprendizaje en acción en la que pequeños grupos de profesores reflexionan regularmente sobre la experiencia en su propia aula y sobre la manera en que están trabajando con los estudiantes y sus familias.
- ✓ Talleres temáticos continuos (por ejemplo, organizados por una universidad local) involucrando varios colegios sobre las cuestiones emergentes en el proceso de transformación.
- ✓ Aprendizaje basado en el internet para expandir este intercambio (por ejemplo, mediante el intercambio de historias de los colegios sobre su "viaje a la inclusión") y para mejorar el acceso a los recursos publicados.



Este folleto fue elaborado por David Towell y Heidy Araque, en base a aprendizajes con profesores que están liderando el viaje hacia la inclusión en Bucaramanga y Cali, Colombia y Culiacán, México.

Los autores basaron este folleto en el informe [Fomentar una educación inclusiva para forjar una sociedad inclusiva](http://www.dis-capacidad.com) (disponible en <http://www.dis-capacidad.com>) y en materiales publicados por Enabling Education Network, que ha publicado varios documentos útiles en español en http://www.eenet.org.uk/other_languages/

Las ideas claves de este folleto se seguirán desarrollando en más detalle, a través de la [Universidad Autónoma de Bucaramanga](http://www.unibuc.edu.co), en base a la experiencia de los colegios que usen este marco de trabajo.

Abril 2012